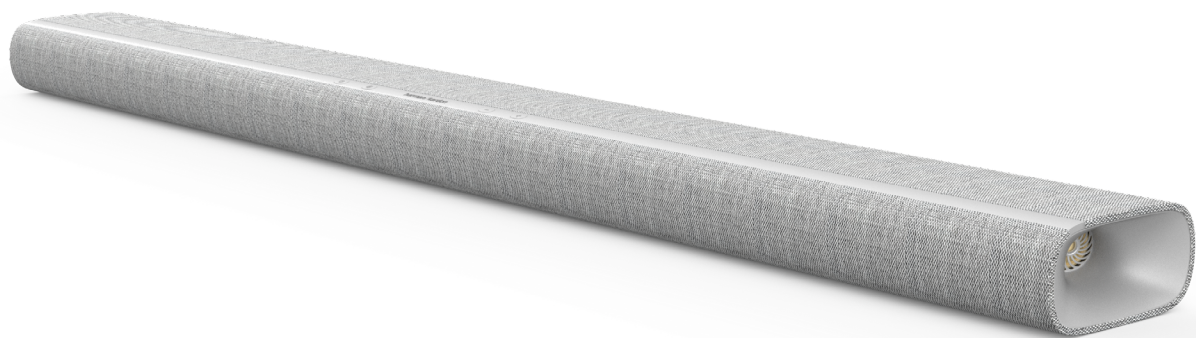


CITATION MULTIBEAM 1100

/



BRUKSANVISNING

/ VIKTIGE SIKKERHETSANVISNINGER

Bekreft ledningsspenningen før bruk

CITATION MULTIBEAM 1100 lydplanke er designet for bruk med 100–240 volt, 50/60 Hz vekselstrøm. Tilkobling til en annen nettspenning enn den produktet ditt er beregnet for kan skape en sikkerhets- og brannfare og kan skade enheten. Hvis du har spørsmål om spenningskravene for din spesifikke modell eller om hvilken nettspenning du har i ditt område, ta kontakt med din forhandler før du plugges enheten til et veggstøpsel.

Ikke bruk skjøteledninger

For å unngå brannfare må du bare bruke ledningene som følger med enheten. Vi anbefaler ikke bruk av skjøteledninger med dette produktet. Som med alle elektriske apparater må du ikke føre strømledninger under tepper eller plassere tunge gjenstander på dem. Skadde strømkabler bør byttes ut øyeblikkelig med en ledning som møter fabrikkspesifikasjoner, ved et autorisert kundesenter.

Kabelen for vekselstrøm skal håndteres med varsomhet

Når du kobler strømledningen fra en utgang for vekselstrøm, dra alltid i pluggen, aldri i ledningen.

Hvis du ikke har tenkt å bruke høyttaleren over lengre tid, må du koble kontakten fra strømuttaket.

Ikke åpne kabinettet

Det finnes ingen komponenter i dette produktet som kan vedlikeholdes av brukeren. Åpning av kabinettet kan representere fare for støt og enhver modifikasjon som utføres på produktet vil annullere garantien. Hvis vann utilsiktet kommer inn i enheten, koble øyeblikkelig enheten fra strømforsyningen og ta kontakt med et autorisert kundesenter.



INNHALDSFORTEGNELSE

VIKTIGE SIKKERHETSANVISNINGER.....	2
INNLEDNING	4
ESKENS INNHold	5
PRODUKTOVERSIKT	6
PLASSERING.....	11
KOBLE TIL	14
KONFIGURERING	29
KONFIGURERING AV ANDRE CITATION-HØYTTALERE (EKSTRAUTSTYR).....	35
SPILL AV	37
LYDINNSTILLINGER	48
GJENOPPRETTE FABRIKKINNSTILLINGER	50
PROGRAMVAREOPPDATERING	51
PRODUKTSPEKIFIKASJONER.....	53
FEILSØKING	55
VAREMERKER.....	60

/ INNLEDNING

Denne håndboken inkluderer informasjon om Harman Kardon Citation MultiBeam 1100 (lydplanke). Vi oppfordrer deg til å ta noen minutter på å lese denne håndboken, som beskriver produktet og inneholder trinnvise instruksjoner for å hjelpe deg med å sette det opp og komme i gang. Les og forstå alle sikkerhetsinstruksjonene før du bruker produktet.

Dette produktet kan ha en viktig programvareoppdatering tilgjengelig. Følg instruksjonene for å koble produktet til Wi-Fi for å sikre at produktet har de nyeste programvareoppdateringene.

Utforming og spesifikasjoner kan endres uten varsel.

Enkelte funksjoner krever abonnement eller tjenester som ikke er tilgjengelige i alle land.

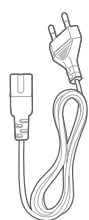
Hvis du har spørsmål om dette produktet, installasjon eller bruk, ber vi deg kontakte Harman Kardon-forhandleren eller kundeservice, eller besøke oss på www.harmankardon.com

ESKENS INNHOLD

Pakk forsiktig ut av esken og sjekk om følgende deler er inkludert. Hvis en del er skadet, må du ikke bruke produktet og kontakte Harman Kardon-forhandleren eller kundeservice.



1



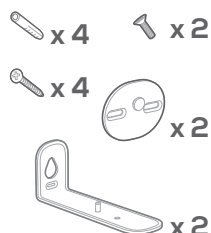
2



3



4



5

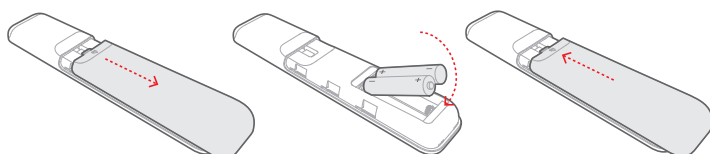


6

1. Hovedenhet
2. Strømledning*
3. HDMI-kabel
4. Fjernkontroll (med 2 AAA-batterier)
5. Veggmonteringssett
6. Produktinformasjon og mal for veggmontering

*Antall strømledninger og kontaktype varierer avhengig av region.

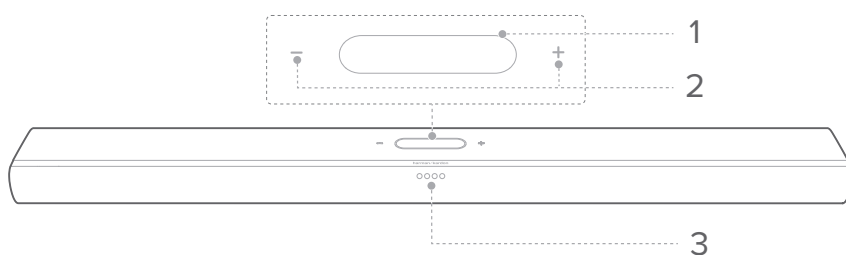
Sett inn batteriene før du bruker fjernkontrollen (2 stk. AAA-batterier)



Skyv batteridekselet i pilens retning til det er helt fjernet. Sett inn 2 stk. AAA-batterier (1,5 volt) rettet slik at polariteten er riktig. Skyv batteridekselet tilbake på plass.



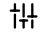

PRODUKTOVERSIKT

Frontpanel og topp-panel



1. Berørings skjerm

- Sveip opp/ned for å bytte mellom hovedskjermene.
- Trykk på et ikon for å velge.
- Trykk på ← for å gå tilbake til forrige skjerm, trykk på → for å gå til neste skjerm.

	Indikator for Wi-Fi-signal.
	Trykk for å velge en kilde (TV / HDMI IN / Bluetooth).
	Trykk for å tilpasse lydinnstillingene.
	Trykk for å tilpasse de generelle innstillingene.
	Trykk for å tilpasse høyttalerinnstillingene.
	Trykk for å sjekke dette produktets systeminformasjon.

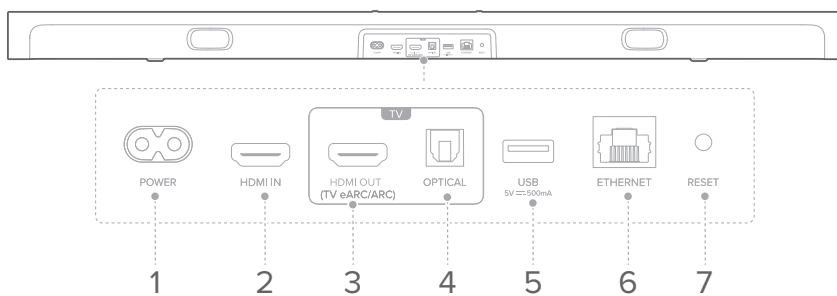
2. -/+ (Volum)

- Trykk på + for å øke eller senke lydstyrken.
- Trykk på begge samtidig for å dempe lydplankens lyd.

3. LED-indikatorer

TV		Kontinuerlig hvitt i 3 sekunder	TV-kilde valgt
HDMI		Kontinuerlig hvitt i 3 sekunder	HDMI-kilde valgt
Bluetooth		Blinker raskt blått	Bluetooth-sammenkobling
		Fast blått	Bluetooth tilkoblet
		Blinker sakte blått	Bluetooth ikke tilkoblet
Bass-/diskantjustering		Kontinuerlig hvit	-2
			-1
			0
			+1
			+2
ATMOS		Kontinuerlig hvit	Nivå 3
		Halv lysstyrke	Nivå 2 (standard)
		Lav lysstyrke	Nivå 1
SURROUND		Kontinuerlig hvit	Nivå 3
		Halv lysstyrke	Nivå 2 (standard)
		Lav lysstyrke	Nivå 1
		Nedtonet	Nivå 0
Kalibrering		Rullende hvitt	Kalibrering pågår
		Kontinuerlig hvitt i 3 sekunder	Kalibrering utført
		Blinker hvitt	Kalibrering mislyktes

Bakpanel



1. POWER

- Koble til strømledningen.

2. HDMI IN

- Koble til HDMI-utgang på TV eller digital enhet.

3. HDMI OUT (TV eARC/ARC)

- Koble til HDMI-inngangen (eARC/ARC) på TV-en.

4. OPTICAL

- Koble til en optisk lydutgang på TV-en eller en digital enhet.

5. USB

- USB-kontakt for programvareoppdatering.

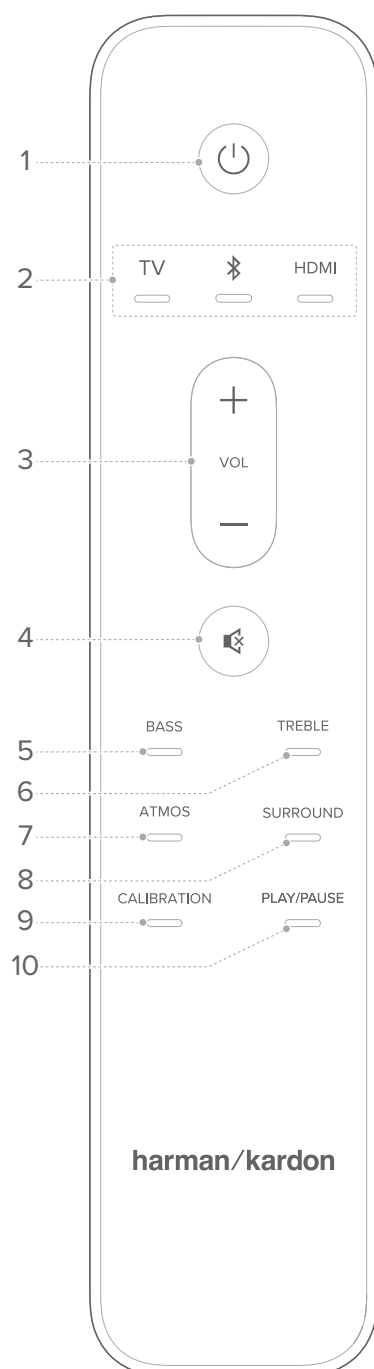
6. ETHERNET

- Koble til hjemmenettverk med Ethernet-kabel.

7. RESET

- Trykk og hold i 5 sekunder for å gjenopprette fabrikkinnstillingene.


Fjernkontroll



1. ⏻ (Av/på)

- Av/på eller bytte til ventemodus.

2. Kilder

- Velg inngangskilde for lydplanken: **TV / Bluetooth / HDMI.**
- Trykk og hold inne  for å pare med en ny enhet.

3. VOL + / -

- Øk eller senk lydstyrken.

4.

- Demp eller opphev demping av lydplankens lyd.

5. BASS

- Juster lydplankens eller subwooperens bassnivå.

6. TREBLE

- Juster lydplankens diskantnivå.

7. ATMOS

- Velg nivået på Dolby Atmos-effekten: 1, 2 (standard) eller 3.

8. SURROUND

- Bare lydplanke: Aktiver eller deaktiver Smart Surround (se "[Smart Surround](#)").
- Med Citation Surround (ekstraustyr): Juster nivået på bakre surroundhøytaler.

9. CALIBRATION

- Trykk to ganger for å optimalisere 3D-surroundlydopplevelsen for ditt unike lyttemiljø.

10. PLAY/PAUSE

- Sett på pause eller gjenoppta avspilling for Bluetooth- eller Wi-Fi-musikk.
- Trykk på to ganger for å gå til neste spor.
- Trykk tre ganger for å gå til forrige spor.

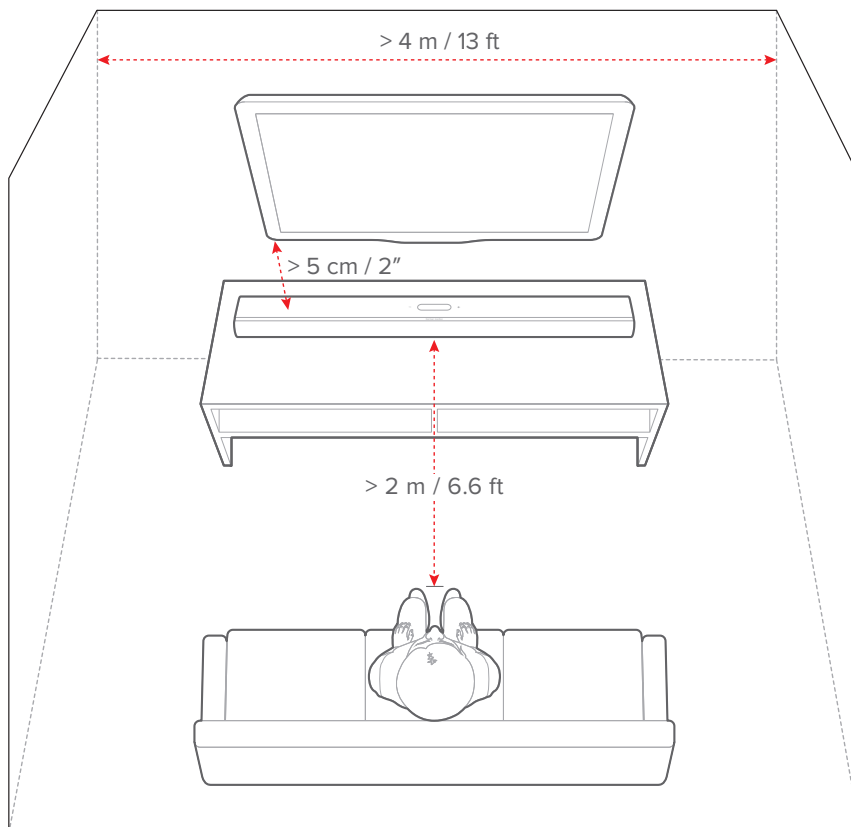
MERK:

- Det er ikke sikkert at alle Wi-Fi-musikktjenester støtter spill/pause-kontroller.

PLASSERING

Plassering på skrivebordet

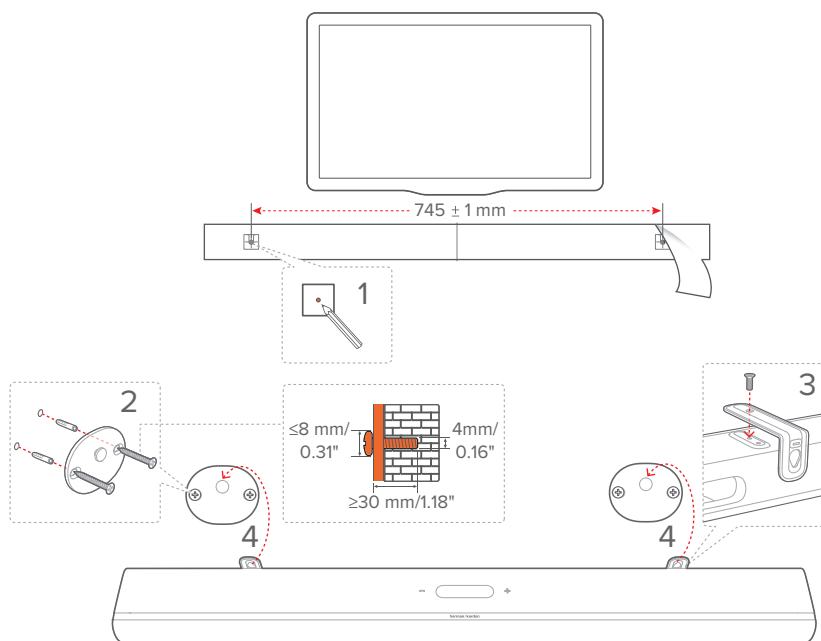
Sett lydplanken på en flat, stabil overflate.



MERKNADER:

- Strømkabelen må kobles ordentlig til strømuttaket.
- Ikke plasser objekter på lydplanken.

Veggfeste



- 1) Klargjøring:
 - a) Med en avstand på minst 2 tommer (5 cm) fra TV-en limer du den medfølgende veggmonteringsmalen til veggen ved hjelp av limbånd.
 - b) Bruk en penn for å markere plassering av skruholder. Fjern malen.
 - c) Bor et hull på 4 mm (0,16") på det merkede stedet.
- 2) Installer støtten for veggmonteringsbraketten.
- 3) Fest veggmonteringsbraketten til bunnen av lydplanken med skruen.
- 4) Monter lydplanken.

MERKNADER:

- Sørg for at veggen kan holde vekten av lydplanken.
- Monter kun på vertikal vegg.
- Unngå plassering i høy temperatur eller fuktighet.
- Sørg for at kablene kan kobles ordentlig mellom lydplanken og eksterne enheter, før lydplanken monteres på veggen.
- Sørg for at lydplanken er koblet fra strømuttaket før veggmontering. Ellers kan det føre til støt.

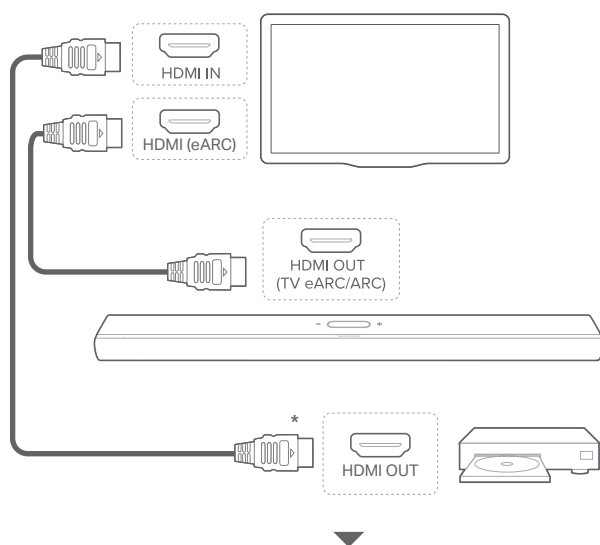
/ KOBLE TIL

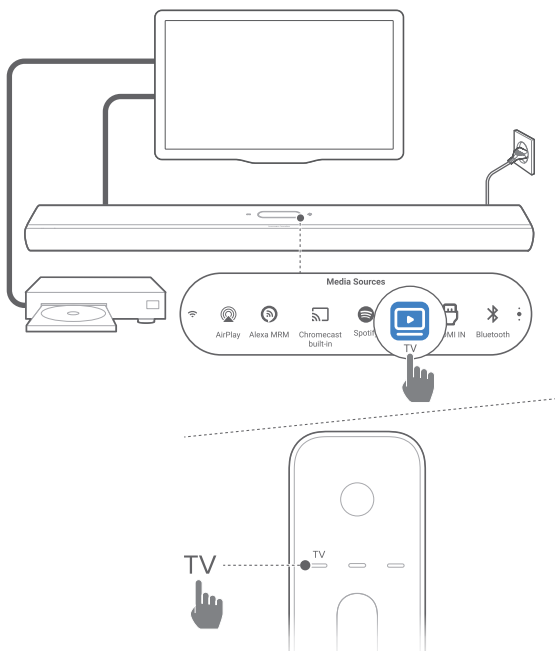
Koblingen til TV-en og dine digitale enheter

For å spille av lyd gjennom lydplanken må du koble lydplanken til TV-en med medfølgende HDMI-kabel eller en optisk kabel (selges separat).

En HDMI-kontakt støtter digital lyd og video med én enkelt kontakt. HDMI-tilkobling er det beste alternativet for lydplanken.

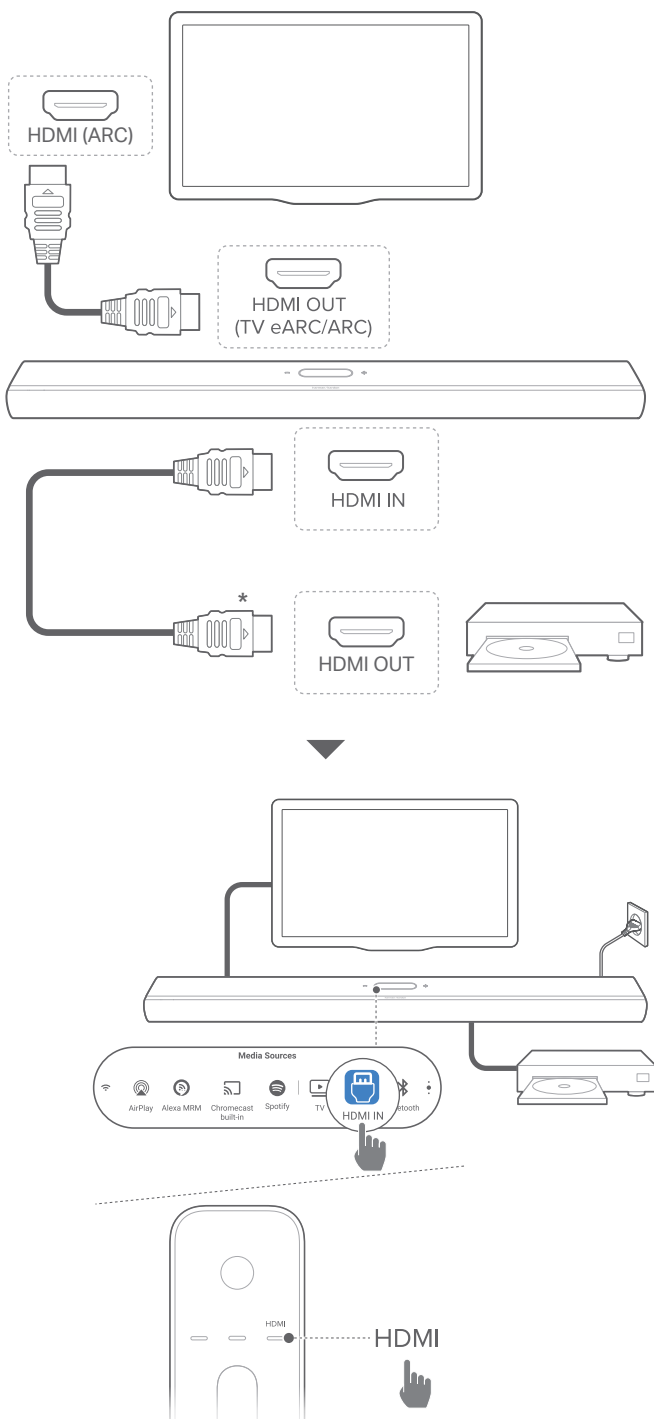
HDMI eARC





- 1) Koble lydplanken til **HDMI IN (eARC)**-koblingen på TV-en med medfølgende HDMI-kabel.
 - Kontroller at HDMI-CEC og HDMI eARC er aktivert på TV-en. Se TV-ens bruksanvisning for mer informasjon.
- 2) Bruk en HDMI-kabel (eARC-kompatibel, V2.0 eller nyere) for å koble TV-en til digitale enheter som f.eks. en strømmetjeneste, TV-boks, DVD/Blu-rayspiller eller spillkonsoll.
 - Kontroller at HDMI-CEC er aktivert på den digitale enheten. Se den digitale enhetens bruksanvisning for mer informasjon.
 - For å få best mulig Dolby Atmos-opplevelse fra TV-en og den digitale enheten velger du "Bitstream" eller "rådata" i lydutgangsinstillingene.
- 3) For å spille av lyd fra den digitale enheten som er koblet til TV-en må du slå på lydplanken (se "[Slå på / Auto standby / Auto oppvåkning](#)") og velg **TV**-kilde.

HDMI ARC

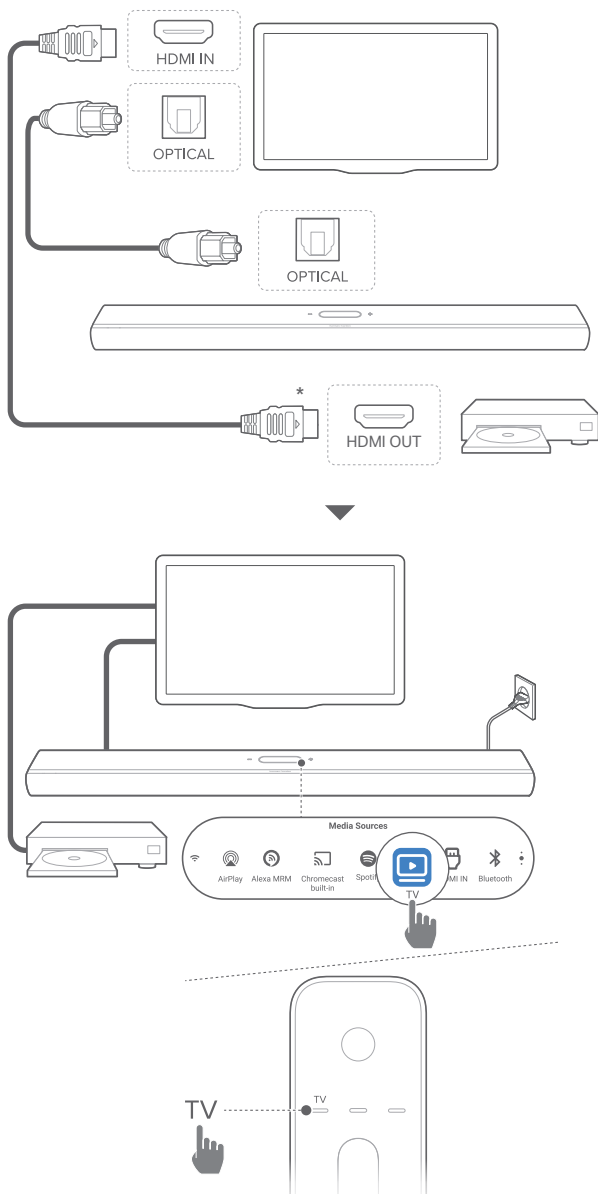


- 1) Koble lydplanken til **HDMI IN (ARC)**-koblingen på TV-en med medfølgende HDMI-kabel.
 - Kontroller at HDMI-CEC og HDMI ARC er aktivert på TV-en. Se TV-ens bruksanvisning for mer informasjon.
- 2) Bruk en HDMI-kabel (V 2.0 eller nyere) for å koble lydplanken til digitale enheter som set-top boks, DVD/Blu-rayspiller eller spillkonsoll.
 - Kontroller at HDMI-CEC er aktivert på den digitale enheten. Se den digitale enhetens bruksanvisning for mer informasjon.
 - For å få best mulig Dolby Atmos-opplevelse fra den digitale enheten velger du "Bitstream" eller "Rådata" i lydutgangsinstillingene.
- 3) For å spille av lyd fra lydplanken som er koblet til TV-en må du slå på lydplanken (se "[Slå på / Auto standby / Auto oppvåkning](#)") og velg **HDMI** som kilde.

MERK:

- Hvis TV-en din ikke støtter HDMI eARC, må du sørge for at du kobler til den digitale enheten via HDMI IN-kontakten på lydplanken i stedet for TV-en. Ellers kan ikke Dolby Atmos-informasjonen passere gjennom HDMI (ARC / eARC)-kontaktene til lydplanken.

OPTISK



MERK:

- Med Dolby Atmos-design kan Dolby surround upmixer på soundbaren utvide den eldre kanalbaserte lyden i Dolby Digital-format, inkludert 5.1- og 7.1-innhold og gi en oppslukende 3D Atmos-opplevelse.

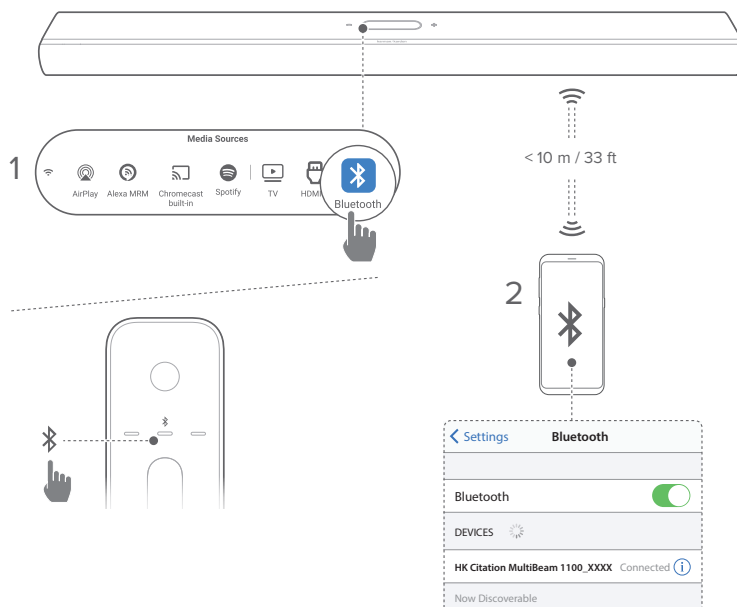
- 1) Koble lydplanken til TV-en med en optisk kabel.
- 2) Bruk en HDMI-kabel (V 2.0 eller nyere) for å koble TV-en til digitale enheter som f.eks. en strømmetjeneste, TV-boks, DVD/Blu-rayspiller eller spillkonsoll.
- 3) For å spille av lyd gjennom den optiske kabelen må du slå på lydplanken (se "[Slå på / Auto standby / Auto oppvåkning](#)") og velge **TV** som kilde.

MERKNADER:



- HDMI-kabelen (for tilkobling av digitale enheter) og den optiske kabelen selges separat.
- Full kompatibilitet med alle HDMI-CEC-enheter er ikke garantert.
- Når både HDMI eARC/ARC og optiske kabler er koblet til lydplanken for lyd fra TV-tilkoblingen, vil HDMI eARC/ARC-tilkoblingens lyd-utgang prioriteres.

Bluetooth tilkobles

Koble lydplanken til Bluetooth-enheten din (slik som smarttelefon, nettbrett eller bærbar PC) med Bluetooth.



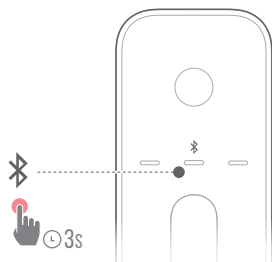
Koble til en Bluetooth-enhet


- 1) Slå på lydplanken (se "[Slå på / Auto standby / Auto oppvåkning](#)").
- 2) For å velge Bluetooth-kilde må du trykke på  på berøringsskjermen eller trykke på  på fjernkontrollen.
→ Den 2. LED-lampen blinker raskt blått.
- 3) Aktiver Bluetooth på enheten og søk etter **HK Citation MultiBeam 1100_XXXX** innen tre minutter.
→ Vellykket tilkobling: Den 2. LED-lampen lyser kontinuerlig blått, og en bekreftelseslyd høres.

For å koble til på nytt med den parede enheten

Bluetooth-enheten din beholdes som paret enhet når lydplanken går i standby-modus. Neste gang du slår på Bluetooth-kilden vil lydplanken automatisk koble til sist parede enhet.

Koble til en annen Bluetooth-enhet



- 1) I Bluetooth-kilden holder du inne  på berøringsskjermen eller fjernkontrollen til den 2. LED-lampen blinker raskt blått.
→ Den tidligere parede Bluetooth-enheten er fjernet fra lydplanken.
→ Lydplanken går inn i paringsmodus for Bluetooth.

2) Følg trinn 3 under [“Koble til en Bluetooth-enhet”](#).

- Hvis enheten tidligere har vært sammenkoblet med lydplanken, må du først oppheve sammenkobling med **HK Citation MultiBeam 1100_XXXX** på enheten.

MERKNADER:

- Bluetooth-tilkoblingen mistes hvis avstanden mellom lydplanken og Bluetooth-enheten overskrider 10 m (33 fot).
- Elektriske enheter kan skape interferens. Enheter som skaper elektromagnetiske bølger, slik som mikrobølgeovner, trådløse LAN-enheter, etc. må holdes unna lydplanken.

Tilkobling til hjemmenettverk

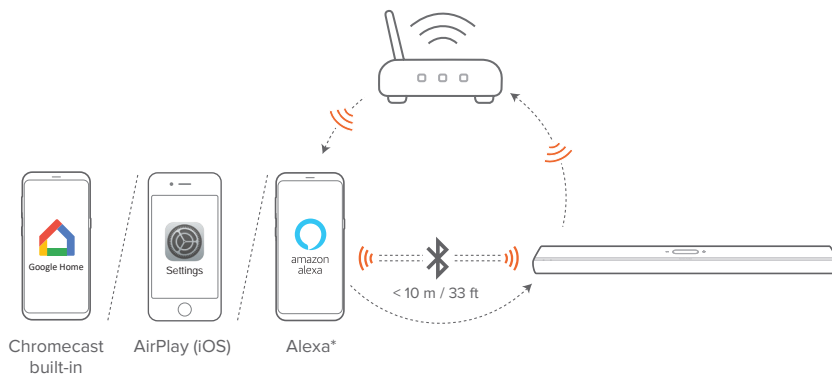
Koble lydplanken til hjemmenettverket med en Wi-Fi- eller Ethernet-kabel. Med støtte for Chromecast built-in™, AirPlay og Alexa Multi-Room Music lar lydplanken deg strøme lyd på smarttelefoner eller nettbrett gjennom lydplankens høyttalere.

1) Gå inn i innstillingsmodus for Wi-Fi på lydplanken:

- Slå på lydplanken (se [“Slå på / Auto standby / Auto oppvåkning”](#)).
 - Hvis lydplanken ikke er koblet til et nettverk, viser skjermen **Setup Wi-Fi Music (Konfigurer Wi-Fi-musikk)** etter oppstart og språkvalg.
- Tilbakestill nettverksinnstillingene ved å trykke på **System Info (Systeminformasjon)** -> **Network (Nettverk)** -> **Reset (Tilbakestill)** og bekreft tilbakestillingen.

2) Legg lydplanken til hjemme-Wi-Fi på Android- eller iOS-enheten din.

Velg en app for å fullføre Wi-Fi-oppsettet.

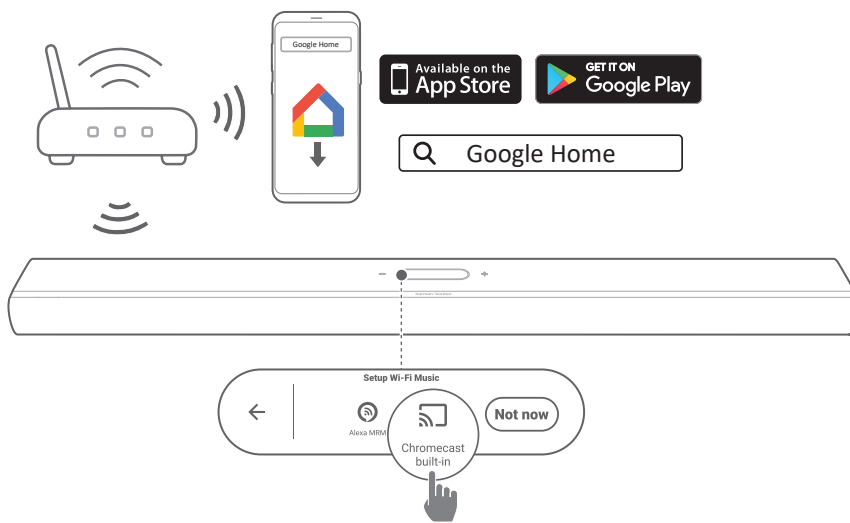


- **Google Home-appen:** for avspilling gjennom Chromecast built-in™ og AirPlay
- **Konfigurering av AirPlay-høytaler:** bare for avspilling gjennom AirPlay
- **En Amazon Echo-enhet / Amazon Alexa-app:** for avspilling gjennom Amazon Music, Alexa Multi-Room Music (MRM) og AirPlay

MERKNADER:

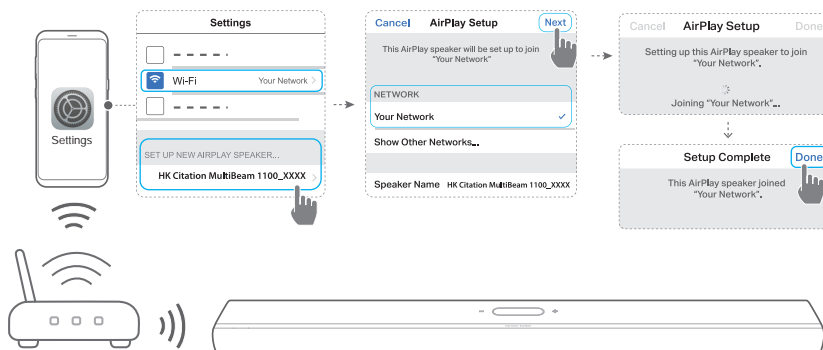
- **Apple AirPlay** er tilgjengelig etter konfigurering av hjemmenettverk (bare iOS-enheter).
- Enkelte funksjoner krever abonnement eller tjenester som ikke er tilgjengelige i alle land.

Wi-Fi-konfigurasjon gjennom Google Home-appen



- 1) Koble Android- eller iOS-enheten din til hjemme-Wi-Fi. Last ned Google Home-appen. Logg inn med Google-kontoen din. Hvis du ikke har en, må du opprette en ny.
- 2) Følg instruksjonene i appen for å fullføre oppsett.

Wi-Fi-konfigurasjon gjennom AirPlay-høytaleren

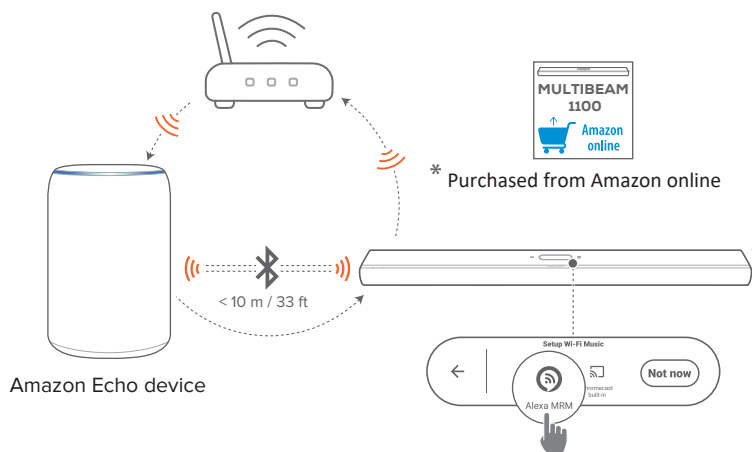


- 1) Koble iOS-enheten din til hjemme-Wi-Fi.

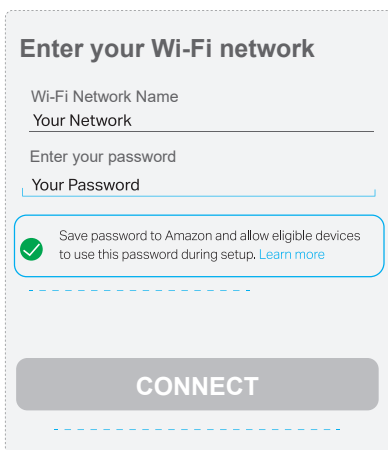
- 2) På iOS-enheten går du til **Settings (Innstillinger) -> Wi-Fi**. Under **SET UP NEW AIRPLAY SPEAKER...** (konfigurer ny Airplay-høytaler...), velger du **HK Citation MultiBeam 1100_XXXX** og følger anvisningene på skjermen for å fullføre konfigureringen.

Automatisk konfigurering gjennom en Amazon Echo-enhet

For å få lydplanken til å koble seg til det samme Wi-Fi-nettverket som Amazon Echo-enheten må du sørge for at: Du har kjøpt lydplanken fra Amazon online med Amazon-kontoen din.



- 1) Kontroller at du har koblet Amazon Echo-enheten til Wi-Fi-nettverket.
- 2) Under Wi-Fi-oppsettet på Amazon Echo-enheten har du lagret passordet til hjemmenettverket ditt på Amazon.



Enter your Wi-Fi network

Wi-Fi Network Name
Your Network

Enter your password
Your Password

Save password to Amazon and allow eligible devices to use this password during setup. [Learn more](#)

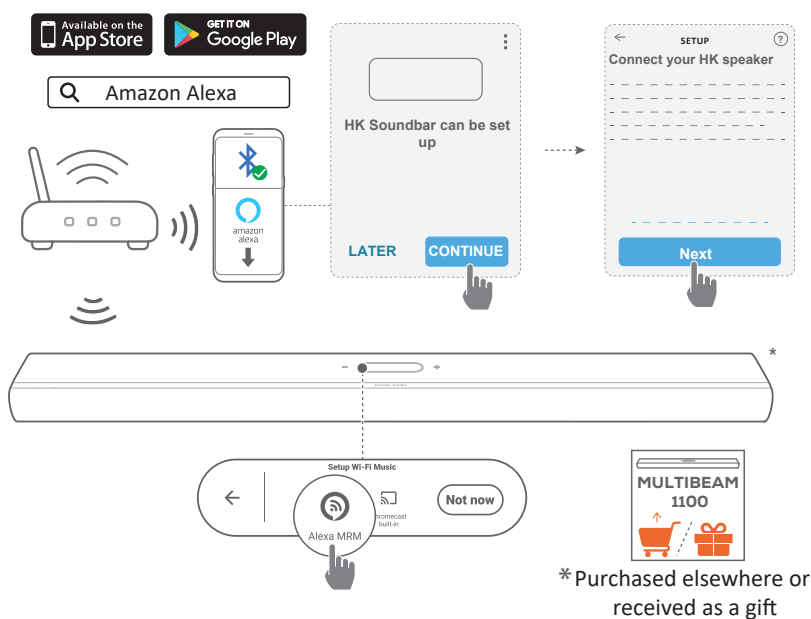
CONNECT

- 3) Aktiver Bluetooth på Amazon Echo-enheten og plasser lydplanken innenfor Bluetooth-rekkevidde (10 m/ 33 fot).

Wi-Fi-konfigurasjon gjennom Amazon Alexa-appen

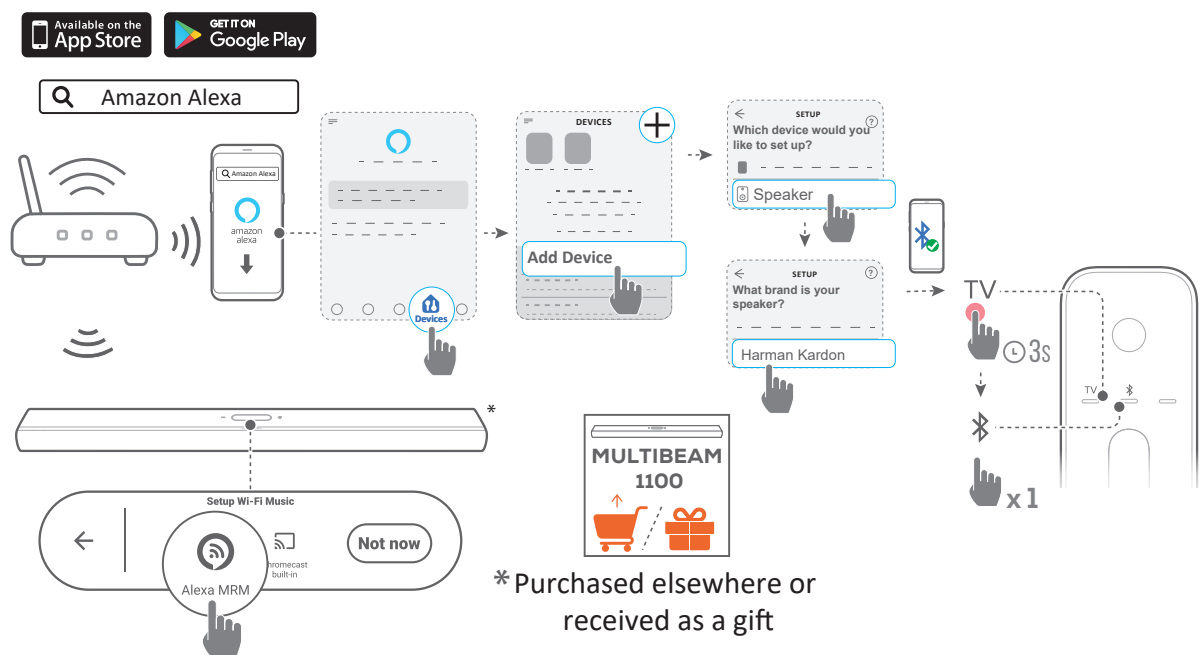
Hvis lydplanken ble kjøpt et annet sted eller du fikk den i gave, kan du konfigurere Wi-Fi via Amazon Alexa-appen. Du kan få Alexa til å oppdage lydplanken automatisk, eller gjennom den veiledede konfigureringen.


Automatisk oppdaging



- 1) Koble Android- eller iOS-enheten din til hjemme-Wi-Fi. Last ned Amazon Alexa-appen. Logg inn med Amazon-kontoen din. Hvis du ikke har en, må du opprette en ny.
- 2) Aktiver Bluetooth på Android- eller iOS-enheten din og start Amazon Alexa-appen.
→ Lydplanken oppdages automatisk av Alexa.
- 3) Følg trinnene som vist ovenfor og anvisningene på skjermen for å koble lydplanken til Wi-Fi-nettverket hjemme.

Manuelt: Veiledet konfigurasjon



- 1) Koble Android- eller iOS-enheten din til hjemme-Wi-Fi. Last ned Amazon Alexa-appen. Logg inn med Amazon-kontoen din. Hvis du ikke har en, må du opprette en ny.
- 2) På Android- eller iOS-enheten din starter du Amazon Alexa-appen og følger trinnene som vist ovenfor.
- 3) For veiledet konfigurasjon kan du aktivere Bluetooth på Android- eller iOS-enheten din og la Alexa oppdage lydplanken ved å trykke på TV i mer enn 3 sekunder og deretter trykke på  på fjernkontrollen.
- 4) Følg anvisningene på skjermen for å koble lydplanken til Wi-Fi-nettverket hjemme.

Kablet tilkobling til hjemmenettverket gjennom en Ethernet-kabel (ekstrautstyr)


- Etter Wi-Fi-konfigurasjonen er fullført, kan du bruke en Ethernet-kabel for å koble lydplanken til hjemmenettverket om nødvendig.
- Sørg for at du koble til det samme nettverket som ved oppsett.

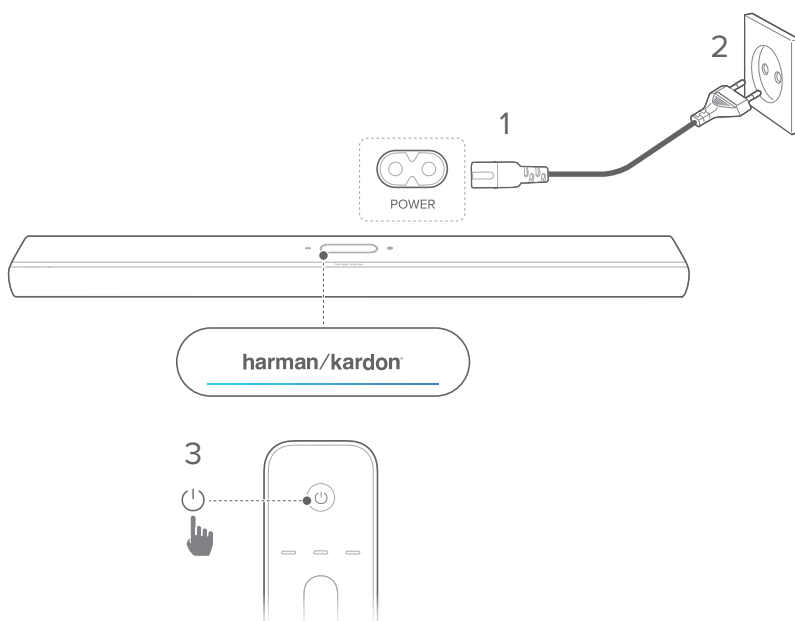
MERKNADER:

- Under Wi-Fi-oppsett i Google Home-appen kan du gi navn til lydplanken og organisere den etter rom.
- Legg lydplanken til appen Apple Hjem på iOS-enheten din og administrer den sammen med andre AirPlay-kompatible høyttalere.
- På iOS-enheten, hvis lydplanken ble lagt til Wi-Fi-nettverket ditt hjemme gjennom Google Home-appen, hopper du over trinnene under "[Wi-Fi-konfigurasjon gjennom AirPlay-høyttaleren](#)", så kan du begynne å strøme med AirPlay fra en AirPlay-kompatibel app (Se "[Spill gjennom AirPlay](#)").
- Hvis lydplanken ble lagt til Wi-Fi-nettverket ditt hjemme gjennom Google Home-appen eller AirPlay-høyttalerens oppsett, må du følge anvisningene på skjermen for å logge deg på med Amazon-kontoen din.
- Tilgjengelighet av musikkstrømmetjenester på nett varierer etter land.

/ KONFIGURERING

Slå på / Auto standby / Auto oppvåkning

- 1) Koble den ene enden av strømledningen inn i **POWER**-kontakten på baksiden av lydplanken.
- 2) Koble den andre enden av strømledningen inn i en strømførende stikkontakt. Lydplanken og berørings skjermen vil slå seg på automatisk.
- 3) Eventuelt kan du trykke på  på fjernkontrollen for å slå på eller bytte til ventemodus.



- 4) Følg anvisningene på skjermen for å fullføre konfigureringen før første gangs bruk.

MERKNADER:

- Bruk bare de medfølgende strømledningene.
- Før du kobler til strømledningene, må du sørge for at alle andre koblinger har blitt gjort.
- Når du kobler fra strømkontakten, må du alltid trekke i kontakten, aldri ledningen.
- Ikke koble dette produktet eller andre komponenter til en stikkontakt før alle tilkoblinger mellom komponentene er gjort.

Auto standby

Hvis lydplanken er inaktiv i mer enn 10 minutter, skifter den automatisk til standby-modus. Neste gang du slår på lydplanken går den tilbake til sist valgte kilde.

Auto oppvåkning

I standby-modus vil lydplanken automatisk våkne når

- lydplanken er koblet til TV-en med HDMI ARC/eARC-tilkobling og TV-slås på,
- lydplanken er koblet til TV-en med optisk kabel og lydsignaler oppdages fra den optiske kabelen,
- lydplanken er koblet til TV-en med HDMI ARC/eARC-tilkoblingen og med HDMI-tilkobling, samt til en digital enhet, f.eksl set-top boks, DVD/Blu-rayspiller eller spillkonsoll, og den digitale enheten slås på,
- lydplanken er koblet til hjemmenettverk og lyd strømmes til lydplanken med Chromecast built-in, AirPlay eller Alexa Music.

Lydeffekt

Lydkalibrering

Du kan optimalisere 3D-surroundlydopplevelsen til ditt unike lyttemiljø.

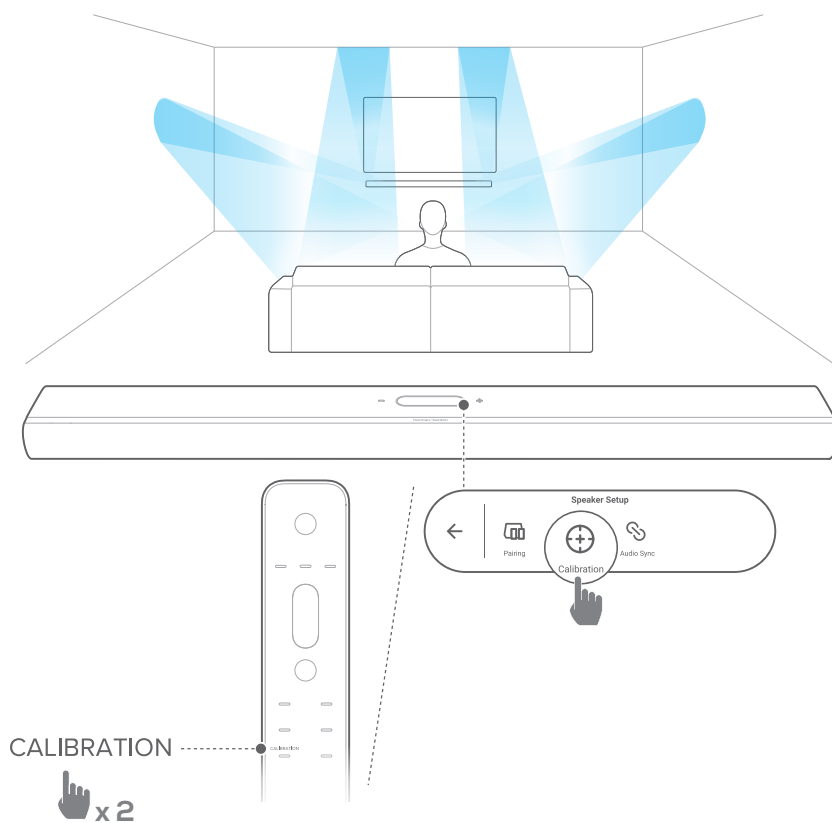
- På fjernkontrollen trykker du på **CALIBRATION** to ganger, eller trykk på skjermknappen **Speaker Setup (Høytaleroppsett) -> Calibration (Kalibrering)**.

Gjør følgende for å kalibrere lyden:

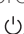
- Sørg for at det er stille i rommet.
- Fjern eventuelle hindere foran eller på siden av lydplanken.

For lydkalibrering med CITATION SURROUND (ekstraustyr) gjør du følgende:

- Sørg for at lydplanken og de to bakhøytalerne har fri sikt mot hverandre, uten hindringer i veien.
- Kontroller at venstre og høyre høyttaler er plassert riktig bak lytteposisjonen din.



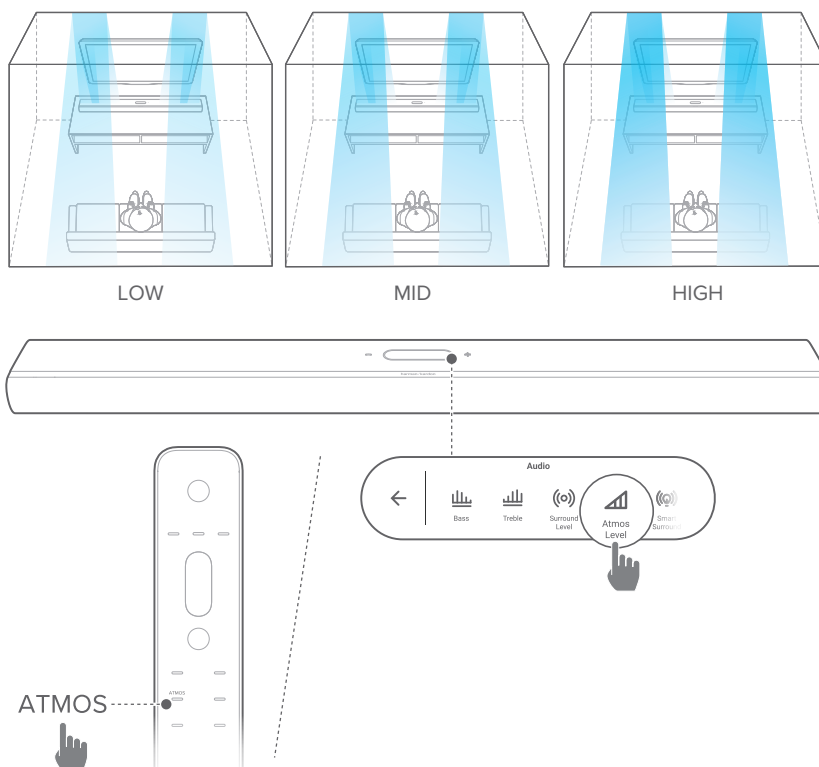
MERK:

- Hvis kalibreringen mislykkes, vil LCD-displayet be deg avbryte eller prøve på nytt.
- Under kalibrering deaktiveres alle knappene på fjernkontrollen, bortsett fra .

Dolby Atmos®

Med Dolby Atmos kan du lytte til forsterkede lydeffekter når du ser på film med TV/HDMI IN som kilde.

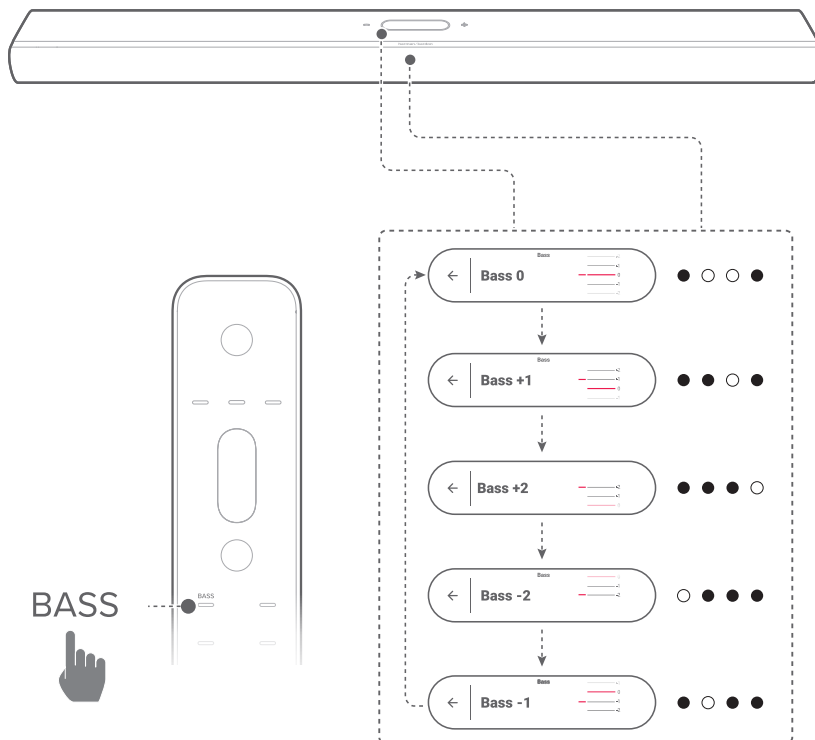
- 1) Koble til og spill av fra Blu-ray-spilleren eller strømmeenheten via HDMI ARC / HDMI eARC-kontakten og HDMI-kontakten. (Se "[Koblingen til TV-en og dine digitale enheter](#)").
- 2) Trykk på **ATMOS** på fjernkontrollen, eller trykk på **Audio (Lyd)** -> **Atmos** på berøringskjermen og sveip opp eller ned for å velge et Atmos-nivå: 1, 2 (standard) eller 3.



Bassjustering

Du kan justere lydplankens eller subwoofers bassnivå (hvis tilkoblet): Bass -2, Bass -1, Bass 0, Bass +1 eller Bass +2

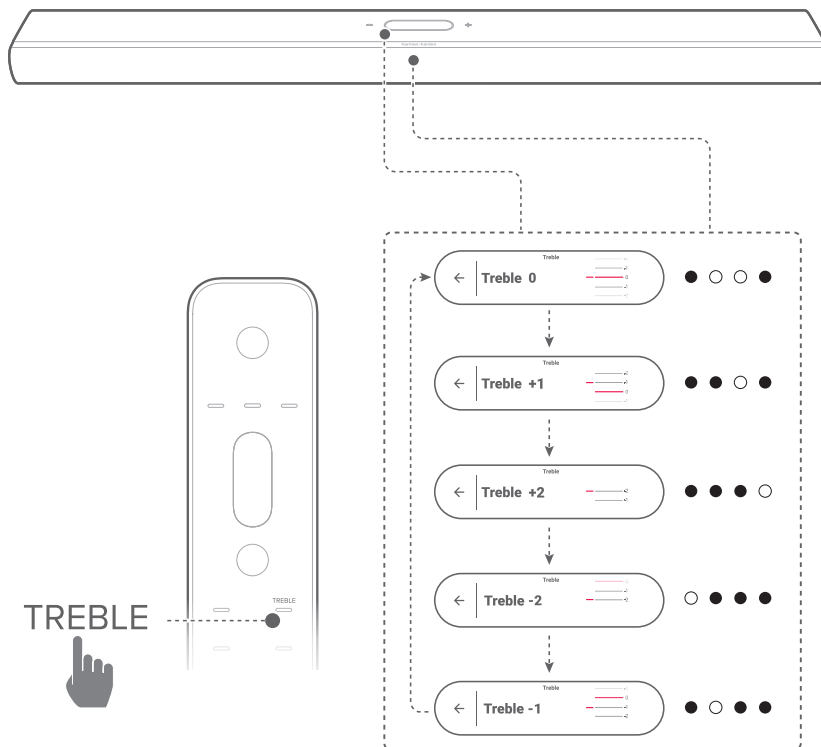
- Trykk på **BASS** på fjernkontrollen eller trykk på **Audio (Lyd)** → **Bass** på berøringskjermen, og sveip deretter opp eller ned for å justere bassnivået.



Diskantjustering

Du kan justere lydplankens diskantnivå: Diskant -2, Diskant -1, Diskant 0, Diskant +1 eller Diskant +2

- Trykk på **TREBLE** på fjernkontrollen, eller trykk på **Audio (Lyd) -> Treble (Diskant)** på berøringskjermen og sveip opp eller ned for å justere diskantnivået.



/ KONFIGURERING AV ANDRE CITATION- HØYTTALERE (ekstrauststyr)


Du kan sammenkoble CITATION MULTIBEAM 1100 trådløst med:

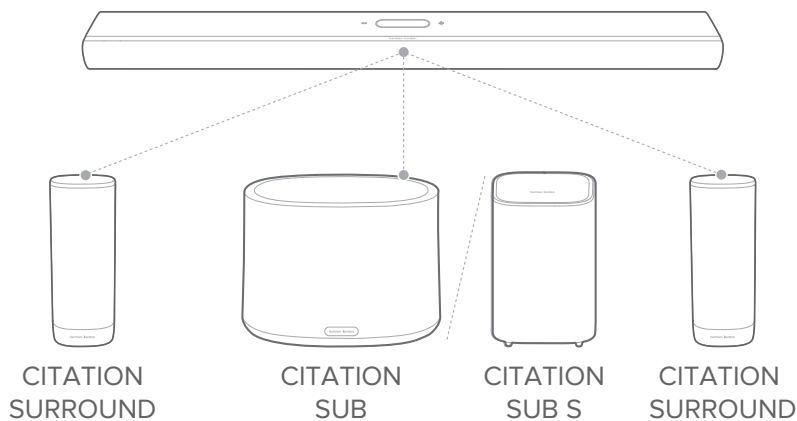
- CITATION SUB (S) (basshøytaler, selges separat): for å forbedre bassytelsen
- CITATION SURROUND (satellitthøytalere, selges separat): forbedrer surroundlydopplevelsen;
- CITATION SUB (S) og CITATION SURROUND: for å konfigurere et 5.1.2-kanals surroundlydsystem

MERKNADER:




- For vellykket konfigurering bør det være en avstand på minst 5 meter mellom Citation Multibeam 1100 og CITATION SUB eller CITATION SURROUND.
- Hvis lydplanken er slått av, går satellitthøytalere eller basshøytaleren inn i ventemodus.
- Hvis du bruker en enhet som bruker samme frekvens (2,4 GHz eller 5 GHz) som lydplanken ved siden av lydplanken, kan interferens forårsake avbrudd i lyden.
- Maks overføringsavstand for det trådløse signalet mellom lydplanken og satellitthøytalere eller basshøytaleren kan variere avhengig av miljøet den brukes i.

- 1) Slå på Citation Multibeam 1100, CITATION SUB (S) og/eller CITATION SURROUND.
- 2) På CITATION SUB (S) og/eller CITATION SURROUND trykker du på **RESET** for å gå i sammenkoblingsmodus.

- 3) På Citation MultiBeam 1100 trykker du på **Speaker Setup (Høytaleroppsett)** -> **Pairing (Sammenkobling)** på berøringsskjermen for å gå i sammenkoblingsmodus.
 - Lydplanken søker etter CITATION SUB og/eller CITATION SURROUND.
 - Når koblingen er vellykket, hører du et paringssignal mens **Surround setup successful (Surroundkonfigurering vellykket)** eller **Subwoofer connected (Basshøytaler tilkoblet)** vises på berøringsskjermen.
 - Hvis ingen høyttalere oppdages, må du passe på at hver høyttaler er slått på og prøve konfigureringen på nytt.
- 4) Du kan fjerne konfigureringen ved å trykke på  og bekrefte handlingen i popup-bekreftelsesboksen.



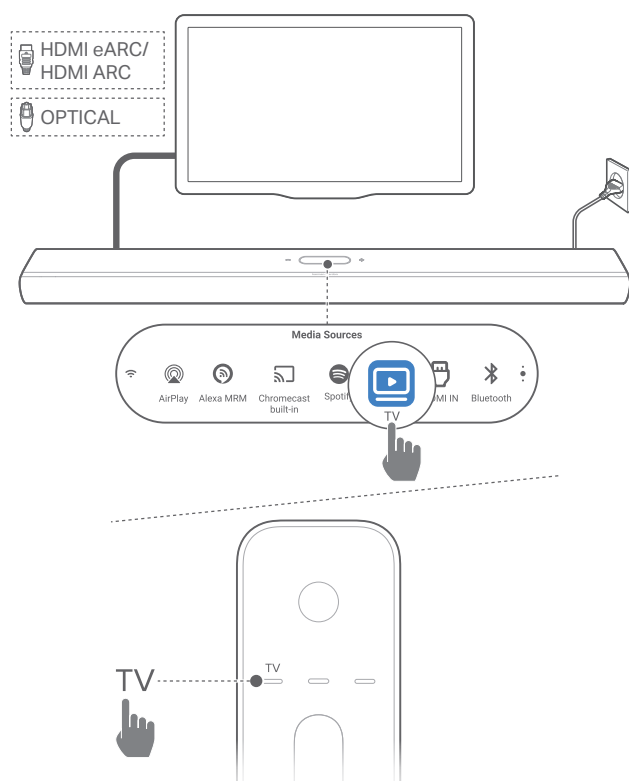
LED-indikator (CITATION SUB (S) / CITATION SURROUND)

	Hvit (blinker)	Parings
	Hvit (blinker)	Utenfor rekkevidde / trådløs tilkobling tapt
	Hvit (lyser i 10 sekunder, og slås deretter av)	Trådløst tilkoblet til Citation Multibeam 1100

/ SPILL AV

Spill av fra TV-kilden

Med lydplanken tilkoblet som vist, kan du nyte TV-lyd fra lydplanken.



- 1) Sørg for at TV-en er satt opp til å støtte eksterne høyttalere og at de innebygde TV-høyttalerne er dempet. Se TV-ens bruksanvisning for mer informasjon.
- 2) Sørg for at lydplanken er ordentlig koblet til TV-en (sei kapittelet "[Koblingen til TV-en og dine digitale enheter](#)").
- 3) Velg TV-kilden ved å trykke på **TV** på fjernkontrollen eller trykke på **TV** på berøringsskjermen.

MERK:

- Hvis lydplanken er koblet til TV-en med både HDMI-kabel og optisk kabel, vil HDMI-kabelen velges for TV-tilkoblingen.

Konfigurering av TV-fjernkontrollen

For å bruke TV-ens fjernkontroll til både TV-en og lydplanken må du kontrollere at TV-en støtter HDMI-CEC. Hvis TV-en ikke støtter HDMI-CEC, følger du trinnene under "[TV-fjernkontrollens IR-lærefunksjon](#)".

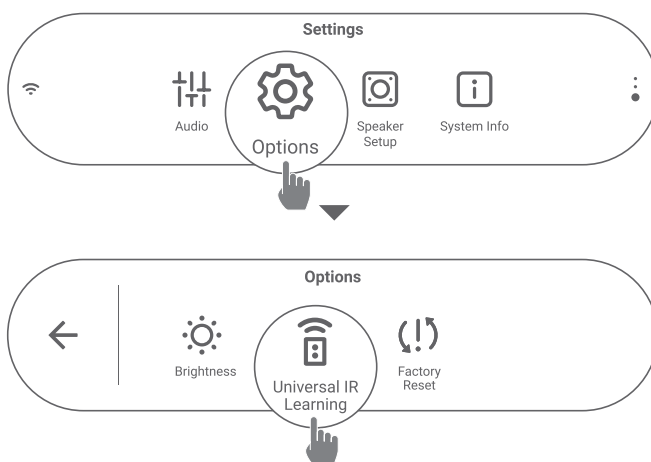
HDMI-CEC

Hvis TV-en støtter HDMI-CEC, aktiver funksjonene i henhold til instruksjonene i TV-ens bruksanvisning. Du kan kontrollere volumet +/-, demping / demping av og strøm på / standby med TV-ens fjernkontroll.

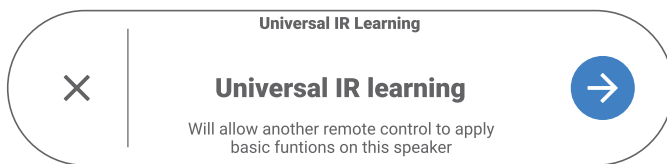
TV-fjernkontrollens IR-lærefunksjon

Gjennom IR-læring kan den infrarøde TV-fjernkontrollen lære noen av kommandoene for lydplanken.

- 1) På berøringsskjermen sveiper du til **Settings (Innstillinger)**-siden og trykker på **Options (Alternativer)** -> **Universal IR Learning (Universell IR-læring)**.



- 2) Trykk på → for å starte Universal IR-læring på TV-fjernkontrollen.



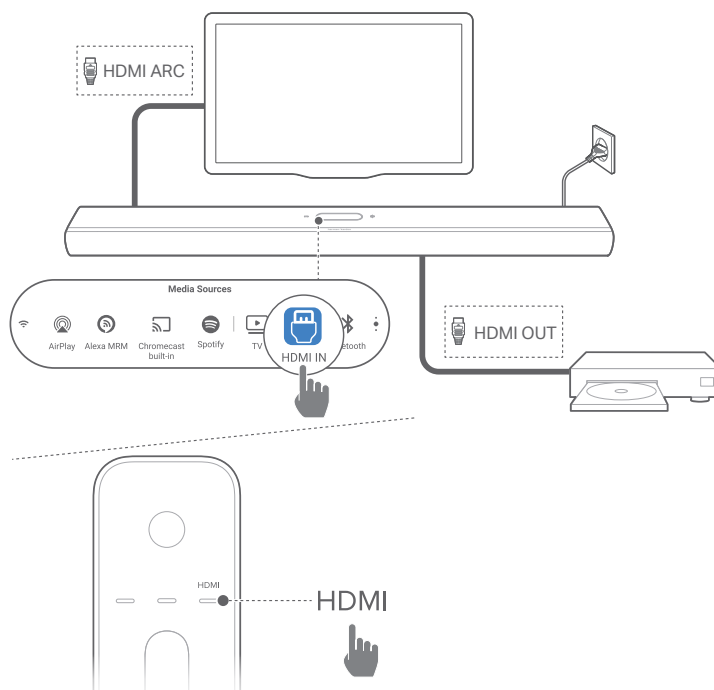
- 3) Pek TV-fjernkontrollen mot lydplanken. Følg instruksjonene på skjermen for bruk av knappene på TV-fjernkontrollen.

MERK:

- Kildevelgeren på TV-fjernkontrollen kan are velge enheter som er koblet direkte til TV-en, ikke lydplanken.

Spill av fra HDMI IN-kilden

Med lydplanken tilkoblet som vist kan du spille av video fra den digitale enheten på TV-en, med lydutgang fra lydplanken.



- 1) Sørg for at lydplanken er ordentlig koblet til TV-en og den digitale enheten (se [“Koblingen til TV-en og dine digitale enheter”](#)).
- 2) Slå på den digitale enheten.
 - TV-en og lydplanken vekkes fra standbymodus og bytter automatisk til inngangskilden.
 - For å velge **HDMI IN**kilden på lydplanken trykker du på **HDMI** på fjernkontrollen eller **HDMI IN** på berøringsskjermen.

- 3) Sett TV-en i standby-modus.
→ Lydplanken og avspillings-enheten går over i standbymodus.

MERK:

- Full kompatibilitet med alle HDMI-CEC-enheter er ikke garantert.

Spill av fra Bluetooth-kilden

Med Bluetooth kan du strøkke musikk fra Bluetooth-enheten, til lydplanken.




- 1) Sjekk at lydplanken er koblet riktig til Bluetooth-enheten (se [“Bluetooth tilkobles”](#)).
- 2) For å velge Bluetooth-kilden trykker du på  på fjernkontrollen eller **Bluetooth** på berøringsskjermen.
- 3) Start lydavspilling på Bluetooth-enheten.
- 4) Juster volumet på lydplanken eller Bluetooth-enheten.

Spill gjennom Chromecast built-in

Med Chromecast built-in kan du strøkke lyd fra Android- eller iOS-enheten, til lydplanken.

- 1) På lydplanken,
 - Sjekk at lydplanken er koblet riktig til hjemmenettverket (se [“Tilkobling til hjemmenettverk”](#)).


- 2) På en Android- eller iOS-enhet,
 - a) Pass på at Android- eller iOS-enheten er koblet til samme nettverk som lydplanken.
 - b) Spill av musikk i en Chromecast-aktivert app, trykk på cast-ikonet  og velg den tilkoblede lydplanken.

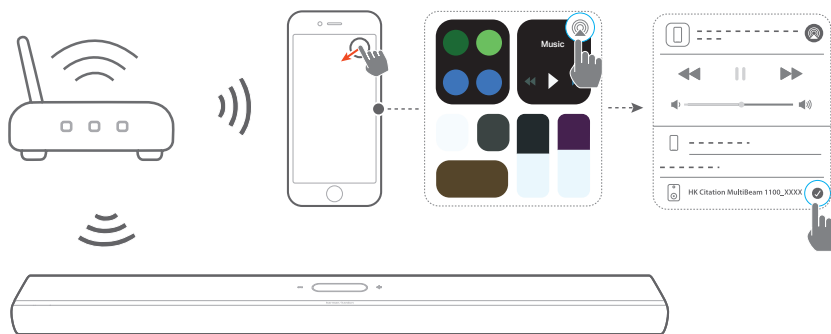


- 3) Bytt til andre kilder for å gå ut av musikkavspilling.

Spill gjennom AirPlay

Med AirPlay kan du strøme lyd fra iOS-enheten til lydplanken.

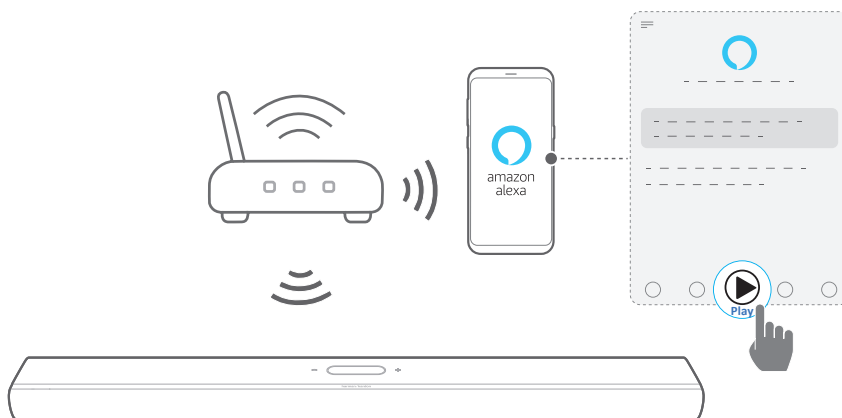
- 1) På lydplanken,
 - Sjekk at lydplanken er koblet riktig til hjemmenettverket (se "[Tilkobling til hjemmenettverk](#)").
- 2) På iOS-enheten,
 - a) Pass på at iOS-enheten er koblet til samme nettverk som lydplanken.
 - b) For å gå inn på kontrollsenteret på en iOS-enhet, sveip nedover fra øverste, høyre hjørne eller sveip opp fra den nedre kanten (iOS 11 eller eldre). Trykk på  for å velge den tilkoblede lydplanken og start lydstrømming fra en app.



3) Bytt til andre kilder for å gå ut av musikkavspilling.

Spill gjennom Amazon Music

Med lydplanken koblet til Alexa kan du strøme musikk fra Amazon Music-biblioteket til lydplanken.



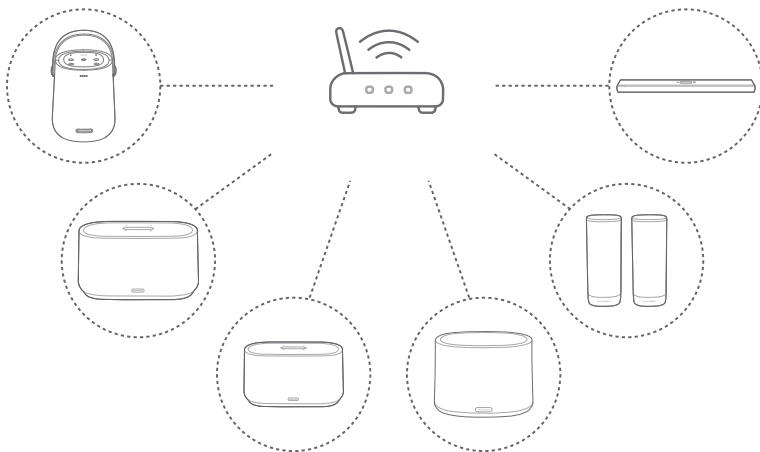
- 1) Sjekk at lydplanken er koblet riktig til Amazon Alexa-appen (se "[Wi-Fi-konfigurasjon gjennom Amazon Alexa-appen](#)").
- 2) Start Amazon Alexa-appen for å starte musikkavspilling.
 - Åpne Amazon Music-appen for å få tilgang til Amazon Music-biblioteket.
 - Se Amazon Alexa-appen for nærmere detaljer.

MERKNADER:


- Lydplanken kan støtte lydstrømming, men kan ikke støtte videostrømming.
- Under avspilling gjennom Chromecast built-in, AirPlay eller Alexa pauses musikkavspilling på den første tilkoblede enheten når du begynner musikkavspilling på en annen tilkoblet enhet.
- Når lydplanken veksler mellom Wi-Fi-signalet ditt hjemme og kablet nettverk med AirPlay, vil musikken settes på pause og vil gjenopptas på noen minutter, avhengig av bredbåndets båndbredde. For tilkobling til kablet hjemmenettverk, se "[Kablet tilkobling til hjemmenettverket gjennom en Ethernet-kabel \(ekstrautstyr\)](#)".

Avspilling i flere rom

Med avspilling i flere rom kan du strøme musikk fra Android- eller iOS-enheten din til flere Chromecast-aktiverte / AirPlay / Alexa-høytalere.



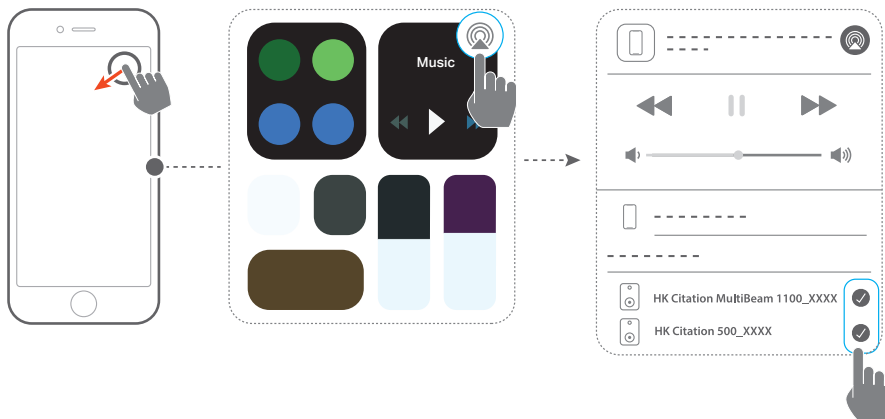
Chromecast built-in


- 1) Med Google Home-appen kan du koble flere Chromecast-aktiverte høyttalere til samme nettverk, tilordne dem til flere rom og opprette grupper etter behov.
- 2) Kjør en Chromecast-aktivert app på smarttelefonen eller nettbrettet.
- 3) Spill musikk. Trykk på  og velg de grupperte høyttalerne.

MERKNADER:

- Se Google Home-appen for ytterligere informasjon.
- Avhengig av båndbredden til det lokale nettverket ditt kan du strømme musikk til opptil 6 Chromecast-aktiverte høyttalere.

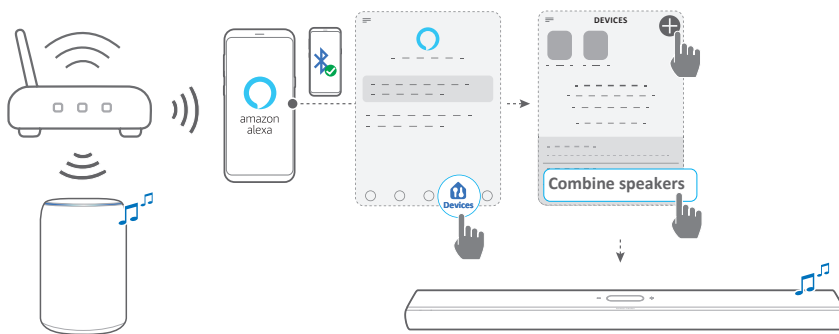
AirPlay



- 1) Gå inn på Kontrollsenter på en iOS-enhet.
- 2) Trykk på  for å velge flere tilkoblede høyttalere etter behov.
- 3) Start musikkstrømming fra en app.

Alexa Multi-Room Music

- 1) Sjekk at du har knyttet lydplanken til Amazon-kontoen din gjennom Amazon Alexa-appen (se "[Wi-Fi-konfigurasjon gjennom Amazon Alexa-appen](#)").
- 2) Gjennom Amazon Alexa-appen oppretter du en gruppe for musikkavspilling i flere rom for lydplanken. Se Amazon Alexa-appen for ytterligere informasjon.



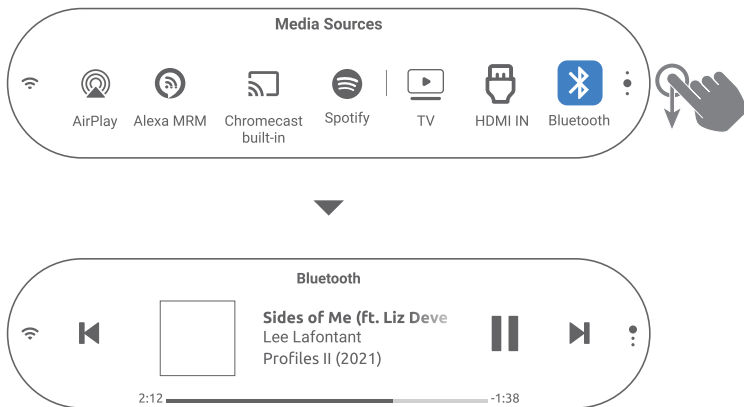
- 3) Undre musikkstrømming gjennom Alexa MRM kan du trykke på **PLAY/PAUSE** på fjernkontrollen for å sette musikkstrømmingen på pause. Trykk på knappen igjen for å fortsette.

MERK:

- Se Amazon Alexa-appen for nærmere detaljer.

Musikkavspillingskontroll på berøringsskjermen

- 1) Under musikkavspilling kan du sveipe ned for å bytte fra kildeskjermen til spillerskjermen.



- 2) Trykk på ikonene på avspillerskjermen for å pause / gjenoppta avspilling eller hoppe til forrige/neste spor.

/ LYDINNSTILLINGER

MERK:

- For bass-/diskantjustering, se "[Bassjustering](#)" og "[Diskantjustering](#)"

Smart Surround

Siden smart surround er aktivert som standard, kan du se TV-programmer med rike lydeffekter. For TV-programmer som f.eks. nyheter og værmelding kan du redusere lydeffektene ved å deaktivere smart surround og bytte til standardmodus.

- På berøringsskjermen sveiper du til siden **Settings (Innstillinger)** og trykker på **Audio (Lyd)** -> **Smart Surround** for å aktivere eller deaktivere Smart Surround.
- Når Smart Surround er aktivert, brukes EQ-innstillinger og MultiBeam-surroundlyd på TV-inngangen.
- Når Smart Surround er deaktivert, brukes standard EQ.

MERKNADER:

- Når ingen Citation Surround-høytalere er koblet til lydplanken, kan du også trykke på **SURROUND** på fjernkontrollen for å aktivere eller deaktivere Smart Surround.
- Neste gang du slår på lydplanken, aktiveres Smart Surround igjen automatisk.

Audio Sync


Med funksjonen for lydsynkronisering kan du synkronisere lyd og video for å sikre at lyden fra videoinnholdet ikke forsinkes.

- 1) På berøringsskjermen sveiper du til **Settings (Innstillinger)**-siden og trykker på **Speaker Setup (Høytalerkonfigurasjon)** -> **Audio Sync (Lydsynkronisering)**.
- 2) Sveip opp eller ned for å velge lydforsinkelsen som samsvarer med bildet.

Nattmodus

Du kan aktivere denne funksjonen for å redusere volumet av høy lyd automatisk (bare tilgjengelig for Dolby Digital-lydspor).

Slik aktiverer og deaktiverer du nattmodus:

- På fjernkontrollen, hold inne  i 3 sekunder og trykk på **VOL -**.
- Eventuelt kan du bruke berøringsskjermen, sveipe til **Settings (Innstillinger)**-siden og trykke på **Audio (Lyd)** -> **Night Mode (Nattmodus)**.

PureVoice

Du kan aktivere denne funksjonen for å forbedre vokal klarhet og enkelt høre og forstå tale.

- På berøringsskjermen sveiper du til **Settings (Innstillinger)**-siden og trykker på **Audio (Lyd)** -> **PureVoice** for å aktivere eller deaktivere PureVoice.

MERK:

- Neste gang du slår på lydplanken, aktiveres PureVoice igjen automatisk.

/ GJENOPPRETTE FABRIKKINNSTILLINGER

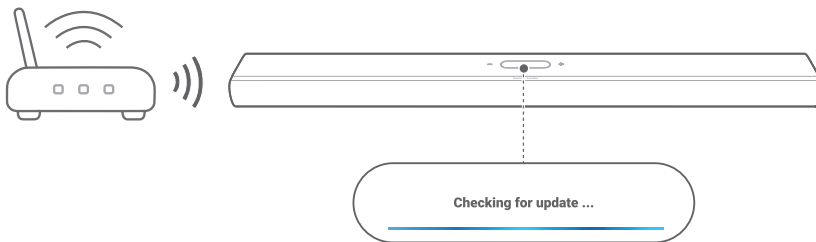
Ved å gjenopprette standardinnstillingene fra fabrikk, fjerner du alle personlige innstillinger fra lydplanken.

- På baksiden av lydplanken trykker du på og holder inne **RESET** i mer enn 5 sekunder.
- Eventuelt kan du bruke berøringsskjermen, sveipe til **Settings (Innstillinger)**-siden og trykke på **Options (Alternativer) -> Factory reset (Tilbakestilling til fabrikkinnstillinger)** og bekrefte i undermenyen.

PROGRAMVAREOPPDATERING

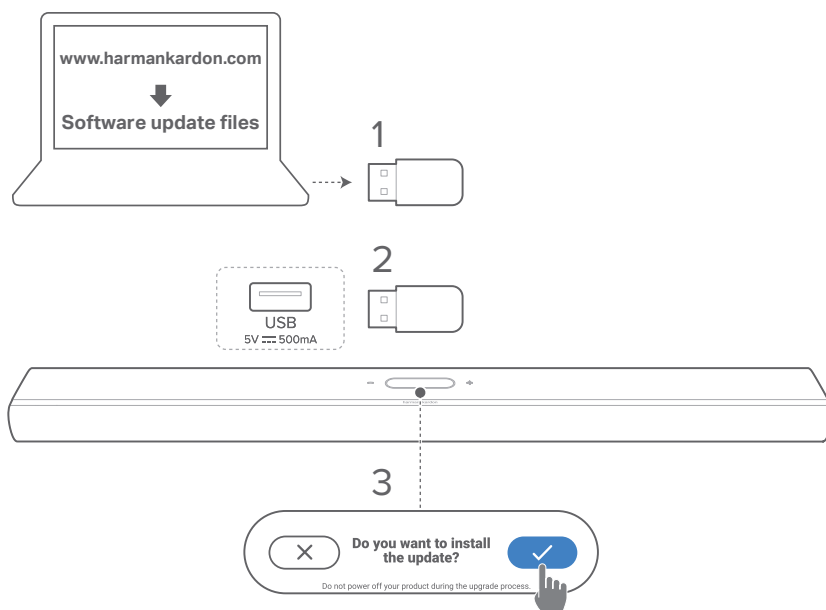
For optimal ytelse og best brukeropplevelse kan Harman Kardon i fremtiden tilby programvareoppdateringer for lydplankesystemet. Besøk www.harmankardon.com eller kontakt Harman Kardon kundesenter for å få mer informasjon om nedlasting av oppdateringer.

Oppdatering på nettet



- Koble lydplanken til hjemmenettverket. Oppdatering på nett skjer automatisk når programvareoppdateringer er tilgjengelig.
 - **Updating (Oppdaterer):** Programvareoppdatering pågår
 - Lydplanken starter automatisk på nytt etter utført programvareoppdatering.

Oppdatere gjennom en USB-lagringsenhet



- 1) Sjekk at du har lagret programvareoppdateringsfilen til rotkatalogen på en USB-lagringsenhet.
- 2) Koble til USB-enheten.
 - En bekreftelsesboks vises etter at lydplanken oppdager oppdateringsfilen automatisk.
- 3) Bekreft for å starte oppdateringsprosessen.
 - **Updating (Oppdaterer):** Programvareoppdatering pågår
 - Lydplanken starter automatisk på nytt etter utført programvareoppdatering.

MERK:

- La lydplanken være slått på og USB-lagringsenheten koblet til helt til programvareoppdateringen er fullført.



PRODUKTSPEKIFIKASJONER

Generelle spesifikasjoner

- Modell: CITATION MULTIBEAM 1100
- Strømforsyning: 100 – 240 V AC, ~ 50/60 Hz
- Høytalernes samlede utgangseffekt (maks. @THD 1 %): 630 W
- Utgangseffekt fra lydplanken (maks. @THD 1 %): 8 x 60 W bass og fulltone + 3 x 50 W diskant
- Lydplankens høytalerelementer: 6x (55x90) mm racetrack-drivere, 3x 1" (25mm) diskant-høytalere, 2x 2,75" (70 mm) oppovervendte fulltone-elementer.
- Strømforbruk i standby: < 2,0 W
- Driftstemperatur: 0 °C – 45 °C

HDMI-spesifikasjon

- HDMI-videoinngang: 1
- HDMI-videooutput (med forbedret lydreturkanal eARC): 1
- HDMI HDCP-versjon: 2.3
- HDR: HDR10, Dolby Vision

Lydspesifikasjon

- Frekvensrespons: 52 Hz – 20 kHz (-6 dB)
- Lydinganger: 1 optisk, Bluetooth, Chromecast built-in, AirPlay, Alexa MRM

USB-spesifikasjon:

- USB-inngang: Type A (Kun for servicearbeid)
- USB-port: 5 V DC, 0,5 A

Trådløs spesifikasjon

- Bluetooth-versjon: 5.0
- Bluetooth-profil: A2DP 1.2, AVRCP 1.5
- Frekvensområde for Bluetooth-sender: 2400 MHz – 2483,5 MHz

- Bluetooth-sendereffekt: < 13 dBm (EIRP)
- Wi-Fi-nettverk: IEEE 802.11 a/b/g/n/ac (2,4 GHz / 5 GHz)
- Frekvensområde for 2,4G Wi-Fi-sender: 2412 - 2472 MHz (2,4 GHz ISM Band, USA 11 kanaler, Europa og andre 13 kanaler)
- Effekt for 2,4G Wi-Fi-sender: < 19 dBm (EIRP)
- 5G Wi-Fi-senderens frekvensrekkevidde: 5,15 – 5,35 GHz, 5,470 – 5,725 GHz, 5,725 – 5,825 GHz
- Effekt for 5G Wi-Fi-sender: < 20 dBm (EIRP)
- Frekvensområde for 5G WISA-sender: 5,15 – 5,35 GHz, 5,470 – 5,725 GHz, 5,725 – 5,825 GHz
- Effekt for 5G WISA-sender: < 14 dBm (EIRP)

Mål

- Mål (B x H x D): 1150 x 65 x 130 mm / 45,2" x 2,6" x 5,1"
- Vekt: 4,6 kg / 10,1 pund
- Emballasjemål (B x H x D): 1250 x 160 x 190 mm / 49,2" x 6,3" x 7,5"
- Emballasjevekt: 7,2 kg / 15,9 pund

/ FEILSØKING

Ikke forsøk å reparere produktet selv. Hvis du har problemer med bruk av dette produktet bør du sjekke følgende punkter før du ber om service.

System

Enheten vil ikke slå seg på.

- Kontroller om strømkabelen er koblet til stikkontakten og lydplanken.

Lydplanken reagerer ikke på knappetrykk.

- Gjenopprette lydplanken til fabrikkinnstillingene (se [“GJENOPPRETTE FABRIKKINNSTILLINGER”](#)).

Lyd

Ingen lyd fra lydplanken

- Påse at lyd fra lydplanken ikke er dempet.
- Velg riktig inngangskilde for lyd på fjernkontrollen.
- Koble lydplanken til TV-apparatet eller andre enheter på riktig måte
- Gjenopprett lydplanken til fabrikkinnstillinger (se [“GJENOPPRETTE FABRIKKINNSTILLINGER”](#)).

Forvrengt lyd eller ekko

- Hvis du spiller av lyd fra TV-en gjennom lydplanken, pass på at TV-en er dempet eller at TV-ens innebygde høyttaler er deaktivert.

Lyd og video er ikke synkronisert.

- Aktiver funksjonen for lydsynkronisering for å synkronisere lyd og bilde (se [“Audio Sync”](#)).

Ingen høydelydeffekter fra Dolby Atmos

- Hvis TV-en bare støtter HDMI ARC, må du kontrollere at du har koblet den digitale enheten til lydplanken gjennom HDMI IN-kontakten på lydplanken (se "[HDMI ARC](#)").
- Bruk lydeffektene til Dolby Atmos når du spiller filmer fra TV/HDMI-kilden. For lydstrømming via Bluetooth eller strømmeapper (aktivert av Chromecast built-in, AirPlay eller Alexa), støttes ikke Dolby Atmos.

Lydkalibrering mislykkes.

- Reduser bakgrunnsstøyen i lytteområdet.

Citation Surround-høytalerne er sammenkoblet, men spiller feil kanaler.

- I menyen **Speaker Setup (Høytaleroppsett)** finner du Citation Surround-høytalerne. Trykk på "play"-knappen på hver av høytalerne for å høre en prøvetone og bekrefte høyre og venstre surroundhøytaler. Hvis kanalene er feil, må du trykke på midtikonet for å bytte om på kanalene.

Bluetooth

En enhet kan ikke kobles til lydplanken.

- Sjekk om du har aktivert Bluetooth på enheten.
- Hvis lydplanken er sammenkoblet med en annen Bluetooth-enhet, må du tilbakestille Bluetooth (se "[Koble til en annen Bluetooth-enhet](#)").
- Hvis Bluetooth-enheten tidligere har vært paret med lydplanken, må du tilbakestille Bluetooth på lydplanken, oppheve paringen av lydplanken på Bluetooth-enheten, og deretter pare Bluetooth-enheten med lydplanken på nytt (se "[Koble til en annen Bluetooth-enhet](#)").

Dårlig lyd kvalitet fra en tilkoblet Bluetooth-enhet

- Dårlig mottakerforhold for Bluetooth. Flytt avspillings-enheten nærmere lydplanken, eller fjern evt. hindring mellom kildeenheten og lydplanken.

Den tilkoblede Bluetooth-enheten kobler seg til og fra hele tiden.

- Dårlig mottakerforhold for Bluetooth. Flytt avspillings-enheten nærmere lydplanken, eller fjern evt. hindring mellom kildeenheten og lydplanken.

Wi-Fi

Kunne ikke koble til Wi-Fi

- Pass på at Wi-Fi er slått på.
- Pass på at du har valgt riktig nettverk og skrevet inn riktig passord.
- Pass på at ruter eller modem er slått på og innenfor rekkevidde.
- I ruterinnstillingene må du kontrollere at du har satt sikkerhetstypen til WPA2 eller auto.
- Pass på at lydplanken er koblet til det samme trådløse LAN som smarttelefonen eller nettbrettet.
- Hvis du får problemer med konfigurering av Wi-Fi, kan du trykke på **System Info (Systeminfo)** -> **Network (Nettverk)** -> **Reset (Tilbakestill)** og bekrefte for å tilbakestille Wi-Fi.
- På lydplanken du har koblet til Wi-Fi gjennom AirPlay-høytaleroppsettet på en iOS-enhet må du sørge for å koble lydplanken til samme Wi-Fi-nettverk når du setter opp Chromecast built-in gjennom Google Home-appen eller Alexa gjennom Amazon Alexa-appen.

Google Home-appen finner ikke enheten.

- Pass på at lyden fra lydplanken er slått på.
- Pass på at nettverket fungerer som det skal.
- Pass på at ruter eller modem er slått på og innenfor rekkevidde.

Amazon Alexa-appen finner ikke enheten.

- Følg trinnene under "[Manuelt: Veiledet konfigurasjon](#)". Du må gi Alexa tillatelse til å oppdage lydplanken.

Avspilling

Musikkavspilling fungerer ikke problemfritt når lydkilden byttes fra Bluetooth til Chromecast built-in, AirPlay eller Alexa.

- Kvaliteten på lydstrømming og avspilling er avhengig av trafikken på og dekningen til nettverket som er forbundet til lydplanken og strømmeenheterne dine, for eksempel telefoner, nettbrett og PC-er.

Musikkavspilling gjenopptas ikke når lydkilden bytter fra Bluetooth til TV / HDMI IN, og deretter tilbake til Bluetooth.

- Musikkavspillingen i Bluetooth-enheten stopper når lydkilden bytter fra Bluetooth til TV / HDMI IN. Når du bytter tilbake til Bluetooth-kilden, kan du starte musikkavspilling på Bluetooth-enheten igjen.

Lydplanken er i "Offline"-status i Amazon Alexa-appen, eller problemer oppstår med Alexa MRM-relatert avspilling.

- For å gjenopprette lydplanken må du tilbakestille lydplanken til fabrikkinnstillinger (se "[GJENOPPRETTE FABRIKKINNSTILLINGER](#)").

Fjernstyring

Fjernkontrollen virker ikke.

- Sjekk om batteriene er tomme. Hvis de er det, må de skiftes ut.
- Reduser avstanden og vinkelen mellom fjernkontrollen og hovedenheten.

Kunne ikke fullføre læring for TV-ens fjernkontroll

- Sjekk om du bruker en infrarød fjernkontroll til TV-en. Infrarød læring støttes ikke av en Bluetooth-tilkoblet fjernkontroll.

VAREMERKER



The Bluetooth® word mark and logos are registered trademarks owned by Bluetooth SIG, Inc. and any use of such marks by HARMAN International Industries, Incorporated is under license. Other trademarks and trade names are those of their respective owners.



The terms HDMI, HDMI High-Definition Multimedia Interface, and the HDMI Logo are trademarks or registered trademarks of HDMI Licensing Administrator, Inc.



The Wi-Fi CERTIFIED™ Logo is a certification mark of the Wi-Fi Alliance®.



Dolby, Dolby Vision, Dolby Atmos, and the double-D symbol are registered trademarks of Dolby Laboratories Licensing Corporation. Manufactured under license from Dolby Laboratories. Confidential unpublished works. Copyright © 2012–2020 Dolby Laboratories. All rights reserved.



Google, Android, Google Play, Chromecast built-in and other marks are trademarks of Google LLC.



Use of the Works with Apple badge means that an accessory has been designed to work specifically with the technology identified in the badge and has been certified by the developer to meet Apple performance standards.

Apple, and AirPlay are trademarks of Apple Inc., registered in the U.S. and other countries.

To control this AirPlay 2-enabled speaker, iOS 11.4 or later is required.



Amazon, Echo, Alexa, and all related logos are trademarks of Amazon.com, Inc. or its affiliates.



Use your phone, tablet or computer as a remote control for Spotify. Go to spotify.com/connect to learn how.

The Spotify Software is subject to third party licenses found here: <https://www.spotify.com/connect/third-party-licenses>.

harman / kardon[®]
by HARMAN